



LOPPURAPORTTI

ASUKASKYSELY 2012 LAAKSOLAHDEN ALUEEN
KATUJEN KUNNOSTAMISESTA

Laaksolahden huvilayhdistys LHY ry

1.8.2012

Versio 1.0

Sisällysluettelo

Sisällysluettelo	2
1. Johdanto	3
2. Yhteenveto	5
3. Kaikkien vastausten keskiarvot ja jakaumat	6
4. Sanalliset kommentit vastauslomakkeissa	10
5. Vastausten korrelaatiot	24
6. Vastaukset alueittain	25
Liite 1: Käytetty kyselylomake	31

Copyright (c) 2012 Laaksoalahden huvilayhdistys LHY ry

Mika Holmström

info@laaksoalahti.fi

www.laaksoalahti.fi

1. Johdanto

Laaksolahden huvilayhdistys LHY ry

Laaksolahden huvilayhdistys LHY ry on Espoon Laaksolahdessa toimiva, vuonna 1943 perustettu asukasyhdistys. Sen pien-talovaltaisella toimialueella on noin 1800 kotitaloutta, ja jäseniä sillä on yli 300.

Yhdistyksen tarkoituksena on valvoa toiminta-alueensa asukkaiden yleisiä ja yhteisiä etuja kaupunginosaan liittyvissä rakentamis- ja kehittämishankkeissa ja edistää asuinalueensa viihtyisyyttä, myötävaikuttaa siihen, että Laaksolahden kaupunginosaan asukkaat kokevat asuinpaikkansa miellyttäväksi ja turvalliseksi asua sekä edistää yhteishenkeä ja yhteistoimintaa kaupunginosaan kehittämiselle tärkeiden hankkeiden tukemiseksi.



Kyselyn taustaa

Useat alueemme kaduista ovat hiekkapäällysteisiä ja varsinkin rauta-aikaan huonokuntoisia, ja rakennuskannan tiivistyminen on tuonut runsaasti lisää sekä ajoneuvo- että jalankulkuliikennettä. Espoon kaupunki on Kotikadut kuntoon -hankkeessaan varojensa puitteissa vähitellen kunnostamassa vanhoja katuja hyväksytyin asemakaavan mukaisiksi. Yhdistyksemme on saanut aiheeseen liittyen runsaasti yhteydenottoja alueen asukkailta, ja kannanotot ovat olleet osittain ristiriitaisia. Jotta voisimme paremmin ja täsmällisemmin ajaa asukkaiden mielipiteitä Espoon kaupungin suuntaan, yhdistyksen hallitus päätti toteuttaa aiheeseen liittyvän asukaskyselyn.

Kyselyn toteutus

Kysely toteutettiin alkukesästä 2012 jakamalla kaikkiin yhdistyksen toimialueen n. 1800 talouteen liitteen 1 mukainen kyselylomake. Lomakkeen saattoi palauttaa joko puheenjohtajan postilaatikkoon tai skannattuna yhdistyksen sähköpostiosoitteeseen. Vastauksia pyydettiin kaikista alueen talouksista, ei vain yhdistyksen jäseniltä.

Tämän kyselyn tuloksia on pidettävä suuntaa-antavina ja aluetta kokonaisuudessaan koskevin keskiarvoina. Jokaisella kadulla, kadunosalla ja risteyksellä on luonnollisesti oma ongelmatilkkansa, ja yksittäisten kohteiden parhaat ratkaisut saattavat poiketa alueen muista ratkaisuista.

Jatkotoimenpiteet

Yhdistys saattaa tämän loppuraportin ja siinä esitetyt mielipiteet Espoon kaupungin tiedoksi ja järjestää syksyllä 2012 keskustelu- ja informaatiotilaisuuden alueen asukkaille.

Yhdistys ei halua asettaa alueen asukkaiden toiveita liian korkealle kaikkien katujen välittömän kunnostuksen suhteen, sillä tiedostamme Espoon kaupungin katukunnostusmäärärahojen vähyyden. Toivomme kuitenkin tämän asukaskyselyn tulosten tuovan tervettä ja järkiperusteista keskustelua aiheeseen sekä sen kohdentavan resurssit alueen asukkaiden mielestä kaikkein tärkeimpiin kohteisiin.

Espoossa elokuussa 2012

Laaksolahden huvilayhdistys LHY ry

Hallitus

Lisätiedot

Kannanotot ja jatkotoimet:

Laaksolahden huvilayhdistys LHY ry:n hallitus, sähköposti hallitus@laaksolahti.fi

Kyselyn tekninen toteutus:

Mika Holmström, puh. 0400 418919, sähköposti mika.holmstrom@iki.fi

2. Yhteenveto

Kysely jaettiin yhdistyksen toimialueen n. 1800 talouteen.

Vastauksia saapui 275 kpl (15 %), jota voidaan pitää erittäin hyvänä tuloksena.

Yhteenvetona katukunnostuskyselyn tuloksista voidaan todeta seuraavaa:

Kaikki vastaukset:

- 1 Alueen katuja pidetään huonolaatuisina ja turvattomina varsinkin autoliikenteelle ja lasten koulumatkaa ajatellen.
- 2 Alueen asukkaat ovat varsin yksimielisiä siitä, että kadut ovat erittäin huonossa kunnossa, niillä on vaurioita ja ne pölyävät paljon.
- 3 Katuja myös pidetään liian kapeina, joskaan ei niin selkeällä yksimielisyydellä.
- 4 Lasten turvallisuutta pidetään yleisesti kaikkein arvostetuimpana asiana. Mutta kuitenkin 275 vastaajasta 41 (15 %) pitää tonttinsa reunaa tärkeämpänä kuin katujen turvallisuutta lapsille.
- 5 Hiekkateiden idyllisyys on vähemmistön arvostama, kysymys kuitenkin jakaa mielipiteet.
- 6 Avo-ojien peittäminen ja hiekkateiden päällystäminen saavat selkeän kannatuksen.
- 7 Vähintään yhtä jalkakäytävää pidetään hyvin tarpeellisena. (Kysymykset 4.3 ja 4.4 ovat osittain päällekkäiset: on vastauksia, joissa ei haluta yhtä jalkakäytävää, vaan ehdottomasti kaksi, mikä hieman kasvattaa "vähintään yhden jalkakäytävän" suosiota.)
- 8 Hyvin harva kuitenkaan haluaa kahta jalkakäytävää.
- 9 Lähes kaikki toivovat, että pitkiä valituskierroksia tulisi välttää.

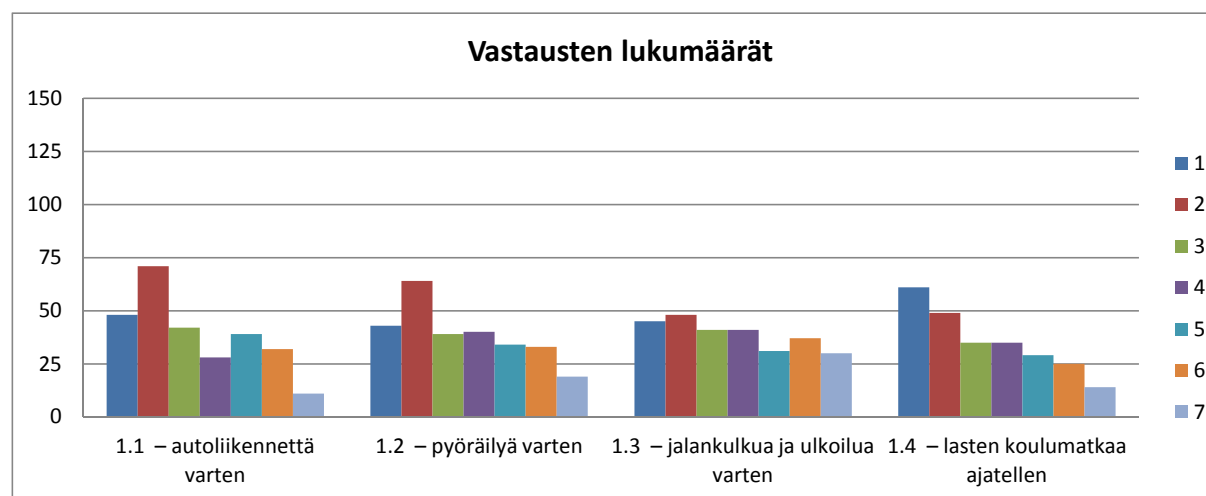
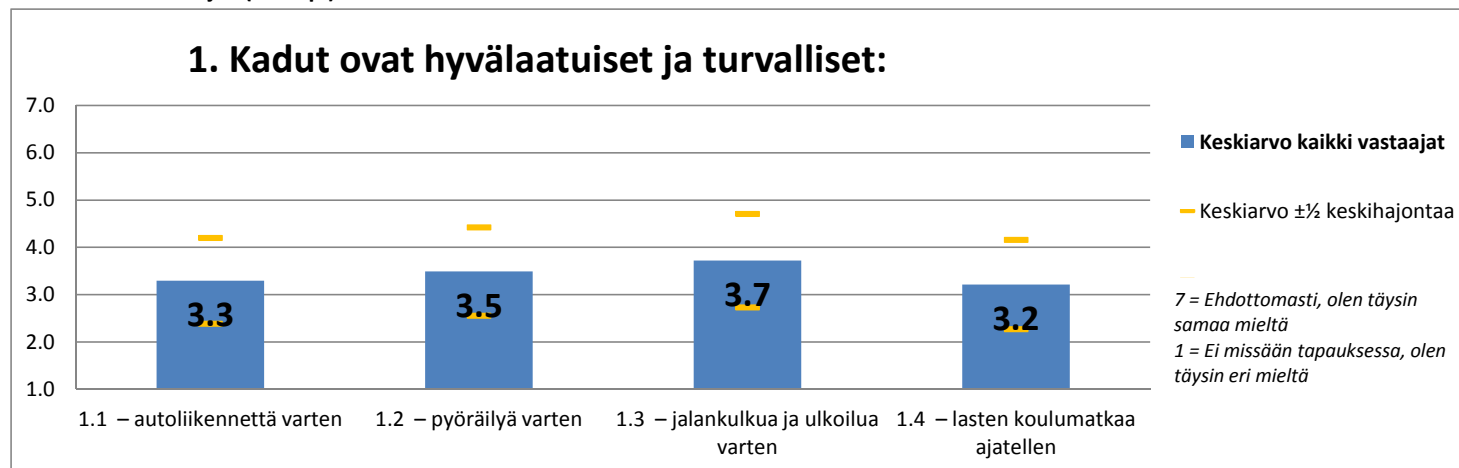
Aluekohtainen analyysi:

- 10 Katujen laatua, turvallisuutta ja kuntoa pidettiin kaikilla alueilla huonona, erityisesti alueella Pitkäjärvenranta.
- 11 Kaikilla alueilla arvostetaan lasten turvallisuus hyvin korkealle, samoin ajomukavuutta arvostetaan tasaisesti kaikkialla.
- 12 Millään alueella hiekkateiden idyllisyyttä ei arvosteta erityisen korkealle, alueella Huvilaharju kuitenkin korkeammalle kuin alueilla Hirsikallio tai Kuttulampi.
- 13 Avo-ojat halutaan peittoon kaikilla alueilla, erityisen voimakkaasti Pitkäjärvenrannan alueella.
- 14 Ajovylien leventämisen puolesta ollaan varsinkin alueella Pitkäjärvenranta.
- 15 Yhden jalkakäytävän puolesta ollaan niin ikään kaikilla alueilla, ei tosin yhtä voimakkaasti alueella Huvilaharju kuin kaikkialla muualla.
- 16 Millään alueella ei kahta jalkakäytävää katsota lainkaan tarpeelliseksi.
- 17 Kaikilla alueilla ollaan hiekkateiden päällystämisen puolesta, hyvin voimakkaasti Hirsikallion ja Pitkäjärvenrannan alueilla.
- 18 Kaikilla alueilla ollaan yhtä mieltä siitä, ettei pitkiä valituskierroksia tulisi käydä.

3. Kaikkien vastausten keskiarvot ja jakaumat

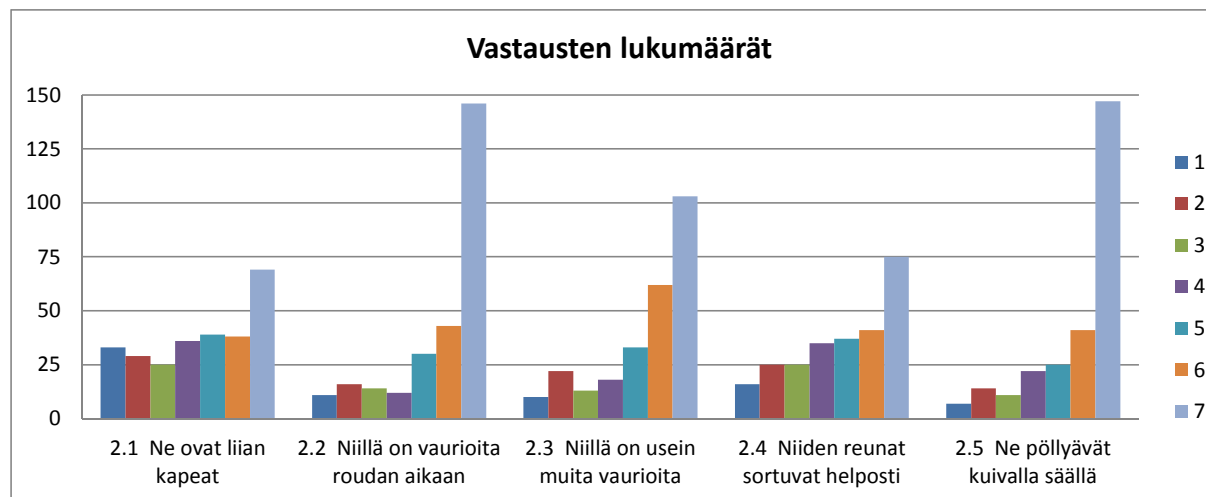
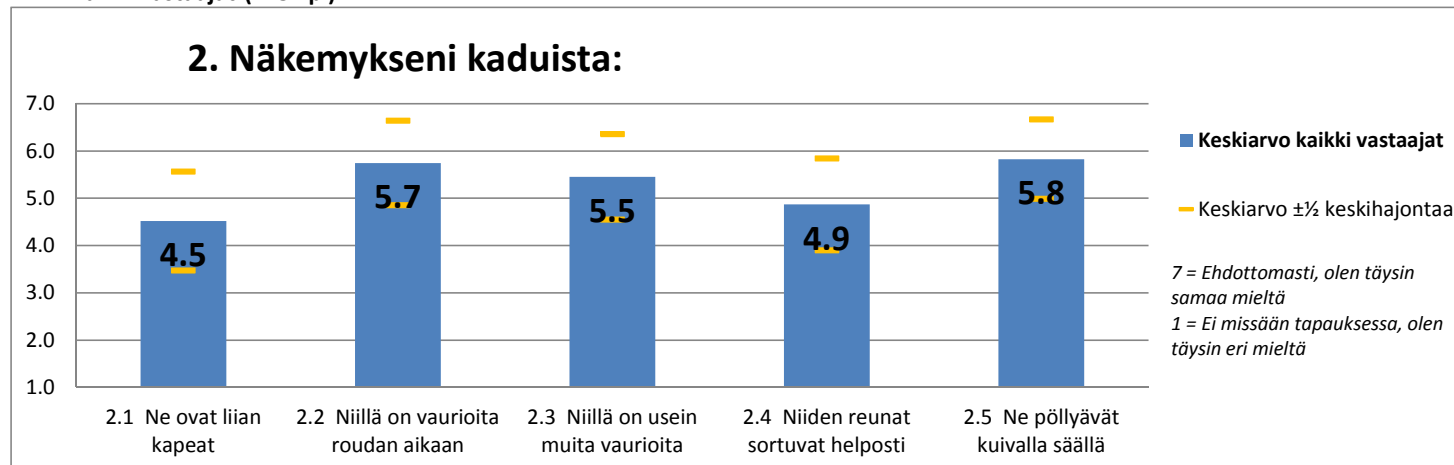
Alla on kaikista vastauksista keskiarvo ja vastausjakauma sekä lyhyt sanallinen tulkinta tuloksista.

Kaikki vastaajat (275 kpl)



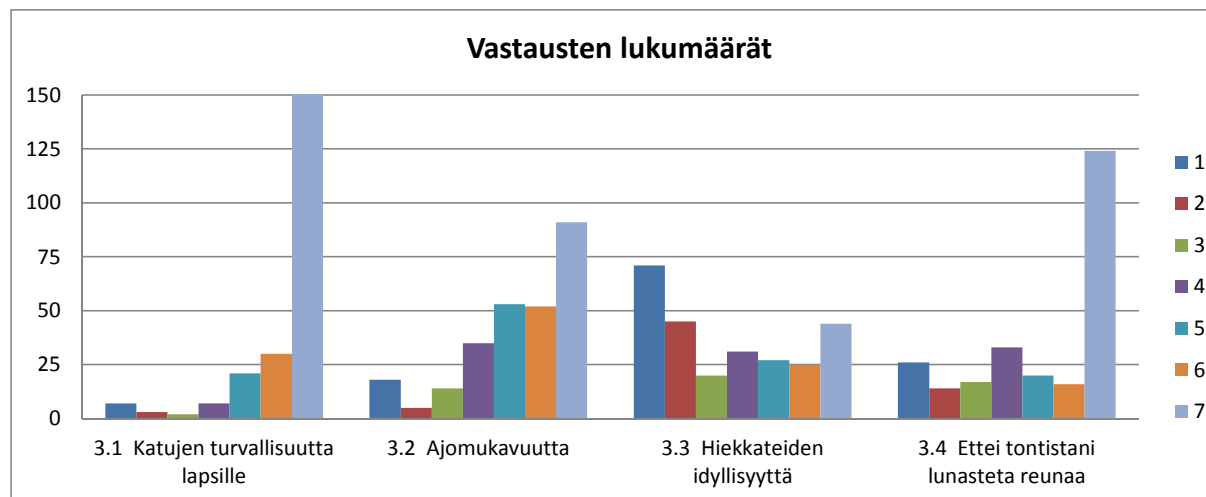
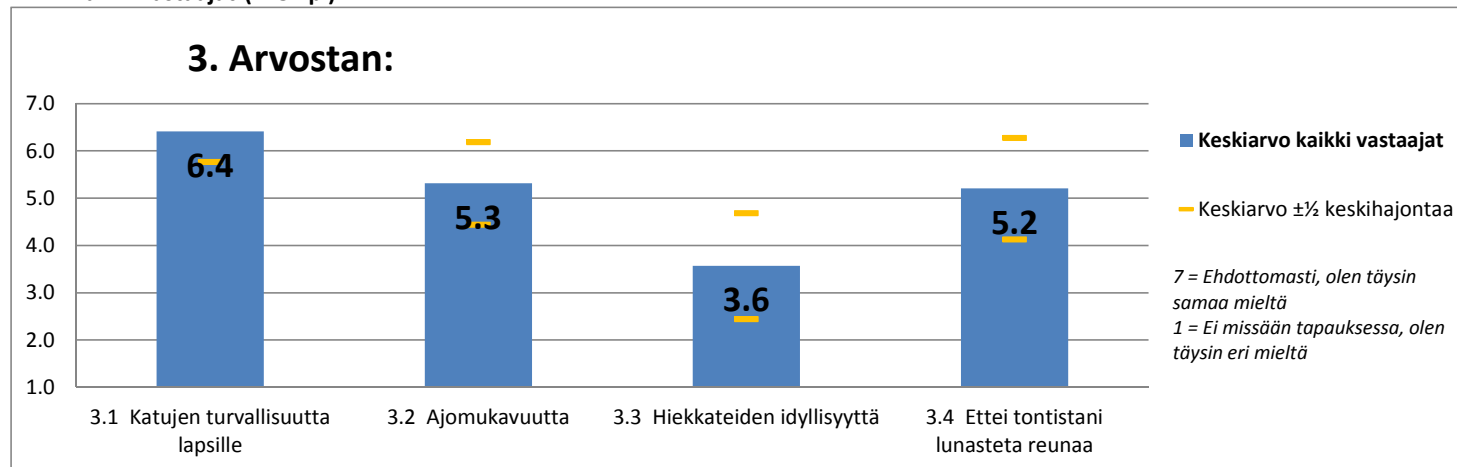
Alueen katuja pidetään huonolaatuisina ja turvattomina varsinkin autoliikenteelle ja lasten koulumatkaa ajatellen.

Kaikki vastaajat (275 kpl)



Alueen asukkaat ovat varsin yksimielisiä siitä, että kadut ovat erittäin huonossa kunnossa, niillä on vaurioita ja ne pölyävät paljon. Katuja myös pidetään liian kapeina, joskaan ei niin selkeällä yksimielisyydellä.

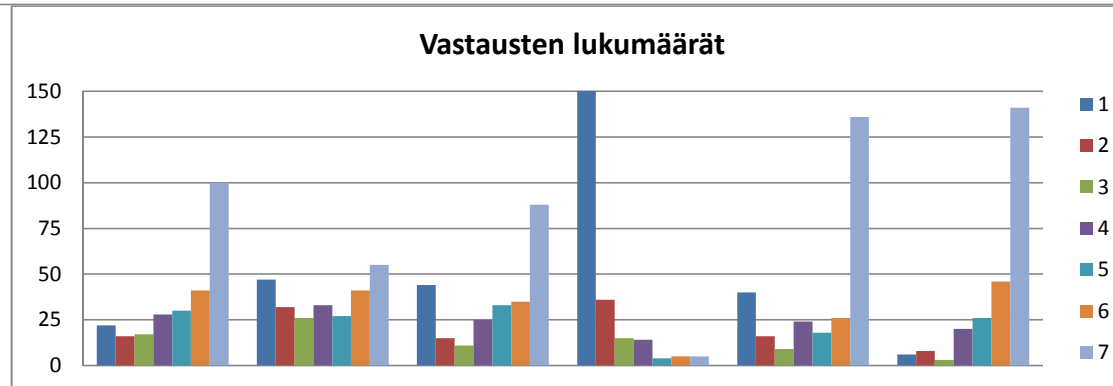
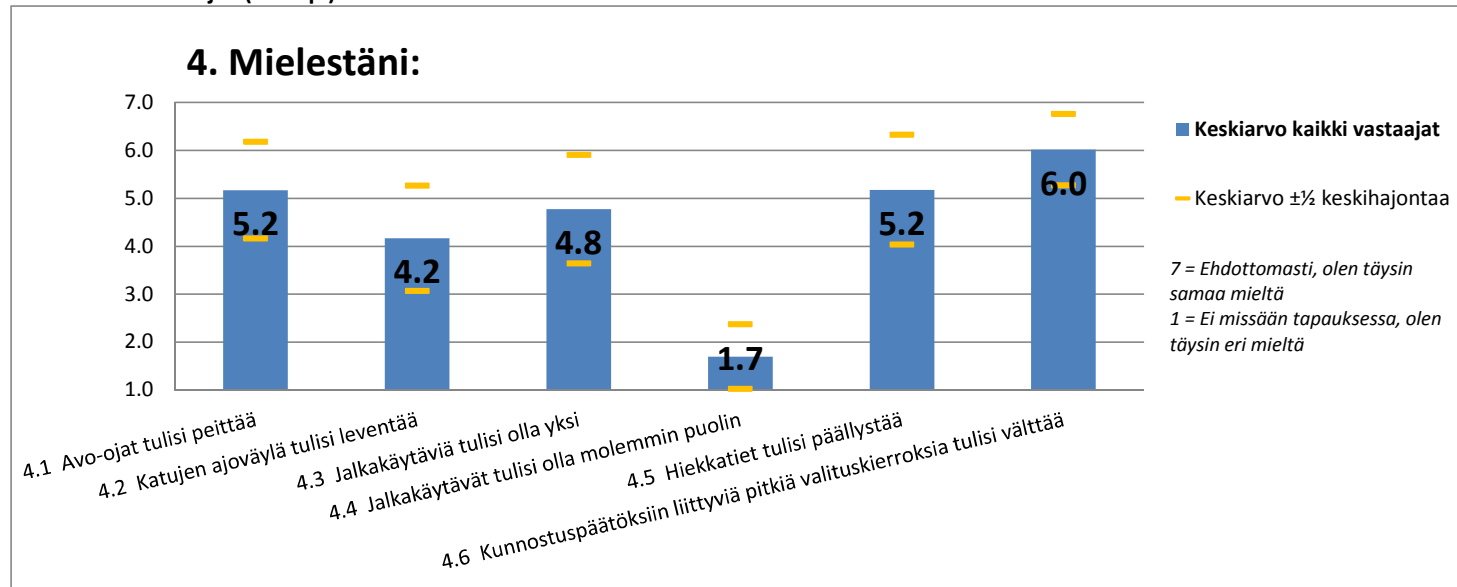
Kaikki vastaajat (275 kpl)



Lasten turvallisuutta pidetään yleisesti kaikkein arvostetuimpana asiana. Mutta kuitenkin 275 vastaajasta 41 (15 %) pitää tonttinsa reunaa tärkeämpänä kuin katujen turvallisuutta lapsille.

Hiekkateiden idyllisyys on vähemmistön arvostama, kysymys kuitenkin jakaa mielipiteet.

Kaikki vastaajat (275 kpl)



Avo-ojien peittäminen ja hiekkateiden päällystäminen saavat selkeän kannatuksen.

Vähintään yhtä jalkakäytävää pidetään hyvin tarpeellisena. (Kysymykset 4.3 ja 4.4 ovat osittain päällekkäiset: on vastauksia, joissa ei haluta yhtä jalkakäytävää, vaan ehdottomasti kaksi, mikä hieman kasvattaa "vähintään yhden jalkakäytävän" suosiota.)

Hyvin harva kuitenkin haluaa kahta jalkakäytävää.

Lähes kaikki toivovat, että pitkiä valituskierrroksia tulisi välttää.

4. Sanalliset kommentit vastauslomakkeissa

Alla on vastauslomakkeiden sanalliset kommentit ja saatesanat.

1	<p>Talvella kadut muuttuvat vain yhden auton tieksi, ts. kapenevat liikaa1) kysymys 3.4 "ettei tontistani lunasteta reunaa"</p> <p>Mitä tarkoittaa, milloin lunastus, kuinka paljon, voiko kieltäytyä jne.</p> <p>2) asfaltoinnista</p> <p>Mitä asfaltointiin liittyy</p> <ul style="list-style-type: none"> - kohta 3.4? - maksut? <ul style="list-style-type: none"> -- asfaltista -- ylläpidosta - porttiliittymien asfaltti <ul style="list-style-type: none"> -- kuuluuko mukaan? -- kuka maksaa? - tien leveneminen <ul style="list-style-type: none"> -- tuleeko jalkakäytävät automaattisesti? -- jos kohdan 3.4 mukainen lunastus toteutuu, emme halua asfalttia <p>Muuta</p> <p>a) Metsänvartijantien liittyminen Lähderannantiehen Punapaulan ts. Ravintola Lähteen kohdalla: voisiko ensimmäistä 20 metriä Metsänvartijantiestä asfaltoida, koska liittymäalue kuuluu niin nopeasti kuoppaiseksi</p> <p>b) Metsänvartijantie on sen verran hiljainen kyläkatu, ettei siihen tarvita jalkakäytäviä</p> <p>c) Metsänvartijantien alkupään (alkupää= nro 1-7) käyttö lasten leikkipaikkana</p> <p>Olemme huomanneet, että alkupään rivarin asukkaat käyttävät Metsänvartijantietä lasten leikkikenttänä. Toiminta on vaarallista lapsille. Vallankin, jos tietä ajaa joku, joka ei tiedä erikseen varoa.</p> <p>Huvilayhdistys voisi toimia siten, että lasten leikittäminen kadulla loppuu - vallankin kun pihassa näyttää olevan hyvin tilaa lasten leikeille.</p>
2	<p>Kiitos kyselystä, vastaus ohessa. Tosi hyvä jos näissä katu-asioissa päästäisiin eteenpäin, kapeat ja hiekkaiset kadut (=polut) avo-ojin ei ole tätä päivää. Hyvä esimerkki on minusta Kulmatien/Ojankulman remontti parin vuoden takaa, koko alueen yleis-ilme nykyaikaistui kun kaupunki perusti kadut.</p> <p>Kaupungille olisi minusta hyvä korostaa Kahdeksatta Huvilatietä koska siinä on kaikkein eniten jalankulku ja autoliikennettä. Jalankulkijoita 8.tiellä on siksi eniten koska siitä on kulku Pitkäjärventielle. Jos nykyiset avo-ojat täyttäisi ja päällystäisi tien niin toiselle puolelle mahtuisi kapea osuus jalankulkijoille ilman että tietä tarvisi juurikaan leventää.</p>
3	<p>Talvella lunta voisi ajaa useammin pois.</p> <p>Nopeusrajoituksen kunniaan Laaksolahdentiellä!</p>
4	
5	<p>Ainakin Neljännelle huvilatiele tulisi saada ajohidasteita, ajetaan aivan hurjaa vauhtia, kun katu on tavallaan yhdyskatu Karakallioon menevälle kadulle</p>
6	

7	"Huvilaharjun" kadut ovat ala-arvoisia Espoon muiden alueiden katuihin nähden. Ne ja Laaksoalahdentie lopultakin kuntoon.
8	Kahdeksannen huvilatien ja Laaksoalahdentien risteys on ilman katuvaloa ja lisäksi näkyvyyttä haittaa rehevälehtinen puu.
9	
10	Lunastus: [...] jo "lunastettiin" yli 20 v sitten 1 - 2 m tien levennystä varten. Lunastushinta 0 mk. Vain ilmoitus ja pyykki siirrettiin. [...] Kaikki pensasaidat ovat nyt kaupungin maalla. Hirstien kapeus tulee esiin talvella, jolloin autojen tullessa vastakkaisista suunnista piti viime talvenakin toisen ajaa johonkin pihaan ohituksen onnistumiseksi. Siksi levennys.
11	Kiitos, kun työskentelette asuinalueemme hyväksi!
12	Toivomme kovasti saavamme Etelätielle asfaltoinnin!
13	Toivomme, että pöly- ja kuoppaongelma saataisiin kuntoon. Katuja ei tarvitse leventää, eikä tarvitse jalkakäytävää. jos piennar on tasainen. Lisäksi toivomme Hirsitien nyppujen poistamista, jotta kohoamalle saataisiin tienvierusja.
14	Kyllä harmittaa kun uusille alueille, taloille tiet tehdään viimeisen päälle heti, vaikka on jo 30 vuotta Espooseen veroja maksettu.
15	Talvella lumet aurataan huolimattomasti katujen reunoille, jolloin kadut kapenevat vain yhdelle ajoneuvolle kerrallaan mahtuvaksi. Talvella tien kunto (Etelätie) oli paikoin niin huono, ettei melkein edes autolla pääse eteenpäin.
16	Jos asfaltoidaan, ajonopeudet ja liukastumisvaara kasvavat, jolloin varsinkin lasten turvallisuuden takia jalkakäytävät ovat ehdottoman välttämättömät. Tiet liian kapeat autojen ohittaa, kesälläkin. Teillä olevat vauriot estävät välillä autoliikenteen täysin.
17	Talvikunnossapito kuntoon. Auraus yhteen suuntaan ei ole riittävä. Höylättävä riittävän usein.
18	Hirsipolku (väli Pitkäjärventie-Laaksoalahdentie) on vaarallinen pienille koululaisille. Nuoret mopoilijat ajavat kovaa vauhtia kentältä tunnelin kautta Laaksoalahdentielle välillä 2 tai 3 mopon kyydissä. Eikö tie ole merkitty kevelytieksi.
19	
20	
21	
22	Pitkäjärvenranta ei tarvitse jalkakäytäviä
23	Laaksoalahdentie nopeasti kuntoon.
24	Yhteistuvantie on kuoppainen, pölisevä, kapea kun puusto alkaa vallata jo ajotien. Erittäin huonosti hoidettu. Kannattaa tulla katsomaan.
25	Harjutiellä tulisi olla hidasteita, etenkin päällystystyön jälkeen, koska sitä käytetään läpiajooon hyvin paljon ja suurilla nopeuksilla.
26	Kaupunki on rakentanut Veininlaakson tien viimeisen päälle suurella rahalla, mutta on samalla estänyt kadullepääsyn Latvatieltä sulkemalla Latvapulun! Liikenne pitäisi sallia, mutta tietenkin hidastettuna eikä katkomalla katuja. Miksi vain uusien asukkaiden kadut rakennetaan ja päällystetään. Olemme odottaneet Latvatien parantamista jo yli 30 v.
27	
28	Nopeusrajoitus enint. 20 km/h. Läpiajokielto [Neljäs huvilatie] no 11:n kohdalta, tien katkaisu. Tietä käytetään tarpeettomaan läpiajooon suurilla nopeuksilla. Levennetään toista huvilatietä, niin harjulla asuvat voivat käyttää sitä kokoojatienä.
29	
30	Ylänkö-/Alankotietä alettiin rakentaa, mutta työ keskeytettiin, miksi?

31	Turvallisuuden parantamisessa on keskeistä, etteivät ajonopeudet nouse, vähäinen leventäminen ja näkyvyyden parantaminen saattaisivat riittää.
32	Etenkin Runkotie on liian kapea ja huonokuntoinen ja siksi vaarallinen lapsille. Talvella vastaantulevaa autoa ei pääse ohittamaan. Ajoväylän leventämisen sijaan tulisi tehdä jalkakäytävä tai muuten turvata jalankulkija kadulla.
33	[Tiet ovat liian kapeat] vain talvella, koska tonteilta tuodaan lumia teille. Asfalttipinnoite pölyää enemmän vauhdin kasvaessa.
34	Tärkeintä, että kevyen liikenteen väylä ei yht'äkkiä vaihda puolta.
35	Hiekkatiet erittäin pölyisiä, kuoppaisia, kapeita ja Laaksoalahdentie kapea, mutkainen ja syvät ojat.
36	
37	[Hirsikalliontie:] Miksi vain osa eli mäki on asfaltoitu? Liikenne on kova, 2 Espoon päiväkotia ja 1 sopimuspäiväkoti.
38	Kadut alkavat olla jo aika kivassa kunnossa. Paitsi hengenvaarallisia asfalttiaukkoja pyöräteillä!! -> Lähderannantien muuntajamäki + Kolkekannaksentiellä -> Tänä vuonna taas vaatteet veressä ja ranteet turvoksissa; ei onneksi murtumia -> Varoitusmerkit! Nopeat korjausasfaltit!
39	Katujen päällystäminen toisi arvokkuutta alueelle ja näkyisi myös asuntojen hinnoissa. Laaksoalahdentie nopeasti kuntoon ja jalkakäytävät molemminpuolisiksi.
40	Osan teistä voisi päällystää - vrt. läpikulkutiet ja koululaiset, pysäkit jne. Avo-ajat kuntoon - veden ohjaus!
41	Mikäli huvilateitä ei saada kokonaan päällystetyiksi, niin ainakin Laaksoalahdentiehen liityttäessä tulisi jo viimeiset 10 - 20 m päällystää. Nykyään se osa on kuoppaista johtuen jarrutuksista.
42	Suurimmat ongelmat ovat: 1. Luminen talvi, jolloin väylät menevät liian kapeiksi ja polanteisiksi. Aurusvalleille ei tilaa. 2. Kuraisuus ja pölyäminen.
43	Talvisin pitäisi lisätä hiekoitusta liukkauden torjumiseksi.
44	Kadut ovat säälittävissä kunnossa, tämä koskee kaikkia paitsi Veinin aluetta - olemmekin päätelleet, että siellä asuu joku kunnallispomo?!
45	Hyvä, että ryhdytään toimenpiteisiin! Kiitos! Metsänvartijantien loppupää Lähderannantielle mentäessä on vaarallisen kuoppainen keväällä ja rummun kohta hankala ajettava.
46	Vastaukseni koskee vain Metsänvartijantietä. [=> Muut katunimet otettu vastauksesta pois.]
47	
48	Ihmettelen, että Metsänvartijantien yläpäässä ojat kaivettiin, mutta juuri jyrkemmältä osalta ei, koska sähkökaapelit estävät sen => sadevesi tekee "ojia" tien reunaan, joka murenee! P.S. Vedin pikkutyön kuralammikosta Etelätiellä, oli juuttunut saappaistaan lammikon liejuun!
49	
50	a) Yksi sorastus pitää [katujen] laadun hyvänä b) Turvallisuus lähtee ihmisistä/autoilijoista - noudata nopeusrajoituksia! Pidä portti suljettuna kadun alkupäässä. d) Avo-ojien syvimät kohdat pitäisi salaojittaa, jotta avo-oja madaltuu, vaara poistuu d) Kokemuksia asfalttoinnista muualla: - pihakadun pinta/taso nousee, jolloin tontit jäävät monttuun - työvaiheet tärytyksineen aiheuttavat vaurioita vanhaan asuntokantaan e) Pidetään asuntoalue viihtyisänä asukkaiden/asuntojen ehdoilla, ei autoilijoiden ehdoilla

51	
52	Hiekkateitä ei tule päällystää. Avo-ojat perattava tarvittaessa. Tonttien reunoja ei pidä lunastaa.
53	Laaksolahdentielle parempi ylläpito (ajotie + pyörätie)
54	
55	Aiempi kaupunginosani Tuomarila siistiytyi huomattavasti asfaltoinnin myötä ja idyllisyys säilyi kun katuja ei levennetty.
56	Töyssyt pois ja kameravalvonta tilalle. Leveät tiet lisäävät liikennettä ja vauhtia.
57	Yhdenvertaisuutta tulisi kunnioittaa. Uudet alueet saavat uudet tiet mutta vanhoille ei tehdä mitään.
58	
59	Uuden K-kaupan liittymä Lähderannantien [lisää] ruuhkaa dramaattisesti sekä hankaloittaa suuresti Metsänvartijantielle liittymistä. Toive: Metsänvartijantieltä pitää päästä myös toista reittiä pois kuin Lähderannantielle.
60	Uuden K-kaupan liittymä pahentaa Lähderannantien ruuhkaa dramaattisesti!
61	
62	
63	
64	
65	Hiekkatiet eivät sovi tiiviiseen taajamaan, koska ne eivät pysy kunnossa.
66	Sadevesiviemärit kaupungin puolelta luvattu jo 20 vuotta sitten. Missä ovat?? Ei jalkakäytäviä Nummitielle!
67	Pyytäisin huomauttamaan myös katujen talvi kunnossapidosta. Viime talvena ei meinannut pysyä pystyssä edes kenkäautojen avulla. Bussipysäkitkin aurattiin niin kapealti, että lumen sulaessa päivän aikana ne olivat jäätyneet aamuisin suoraan bussin alle viettäväksi liukumäiksi. Pysäkillä oli pakko kävellä ajorataa pitkin. Bussiin nouseminen oli aikamoista taiteilua... Kiitos aktiivisesta toiminnasta. Hiekoitus oli yllämainituilla katuosuuksilla [Nummitie, Lehtitie, Louhostie, Louhoskuja] täysin hoitamatta keväällä 2012. Huvilamäen bussipysäkit umpijäissä. Ihme, ettei kukaan liukastunut bussin alle!
68	Auraus olematonta Viat korjattava heti Esim. [Lehtitien] ja Viidennen järvikujan liittymä on turvaton, puskat edessä ja mäestä tullaan lujaa eteen - näkyvyys vasta Lehtitien puolella.
69	
70	Kadun pinnoitus on yksi kysymys, mutta toinen on sadevesiviemäröinnin rakentaminen. Nyt on käytössä avo-ojajärjestelmä, joka toimii puutteellisesti. Liian kapeiden teiden reunat sortuvat ojiin ja ojat täyttyvät eivätkä enää vedä. Kolmas kysymys on ilmajohto. Katu pitää rakentaa niin, että tulee sadevesiviemäröinti, ilmajohtojen kaapelointi ja lopuksi pinnoitteeksi asfaltti. Tuo Koti kadut kuntoon –hanke kuulostaa poliitikkojen sanahelinältä. Toiminta ja tulokset ratkaisevat. Missä on ensimmäinen tämän hankkeen mukainen katu Laaksolahdessa? Ei minulla ainakaan ole tietoa. Avo-ojia ei voida peittää ennen kuin sadevesijärjestelmä on rakennettu. Avo-ojien kunto surkea. Puuttuva sadevesijärjestelmä uhkaa aiheuttaa kosteusvaurioita rakennuksille.

71	8. huvilatie on erittäin vaarallinen käyttäjille.
72	Kaksi viime talvea Runkotiellä olivat erittäin vaikeita. Tie pitäisi kesälläkin lanata useammin reikien takia.
73	Lehtitiellä on joka osoitteessa ainakin 2 autoa, joten tie on kovassa käytössä. Sadeilmalla on aivan liejuinen. Kesällä kuivalla kelillä pöly on sietämätön asuntojen pihalla
74	
75	Kadut ovat eriarvoisia, toisia liikenne ei haittaa juuri ollenkaan. Kahdeksas huvilatie on talvella vain yksikaistainen koululasten käyttämä ja mäki. Ihme, ettei onnettomuutta ole vielä tapahtunut.
76	
77	
78	
79	
80	[Jalkakäytäviä] ei hiekkateillä. Kun kadulle on asetettu puomi, joka estää läpiajoliikennettä se olisi pidettävä kiinni, muuten tämä idyllinen hiekkatie joka ei kaipaa päällystystä ei olekaan niin idyllinen.
81	
82	Talvihoito ja tien kunnossapito alle kaiken arvostelun
83	
84	Hidasteita Neljännelle huvilatielle, koska paljon läpiajtoa Laaksonpohjantielle. Laaksoalahdentielle pysäköintikielto koko matkalle.
85	
86	Kaikki liikenne riippuu täysin kuljettajan oikeasta "asenteesta", varovaisuudesta ja erittäin hiljaisesta vauhdista. Siis kaikki asiat liikenteeseen ja turvallisuuteen ovat kuljettajan "korvien välissä" - Valitettavasti nykyisin ei ole enää "tapoja" ja normaalia käyttäytymistä.
87	Ensisijaisesti Laaksoalahdentie kuntoon. Espoon rumin ja meluisin katu!
88	Töyssyt tulee poistaa, keksittävä tilalle jokin muu ratkaisu ajonopeuksia hillitsemään (kiertoliittymä on parempi). Hiekkateillä ei tarvita jalkakäytävää.
89	Olen asunut Harjutiellä 18 vuotta. On talvi tai kesä, niin Harjutie on todella huonosti hoidettu. Esim Talvella isot kuopat koko kevään. Kesällä tien lanaus tehtävä joka viikko!
90	Autoliikenne on kasvanut kovasti, samoin nopeudet. Kunnossapitokin maksaa ja tie pölyää. Liikennemerkit näkyviin.
91	Talvikunnossapitoa pitäisi parantaa.
92	Pitkäjärvenrannan alussa on kapea, näkemäesteinen mutka. Sen osalta reunaojat tulisi tasoittaa pientareiksi!
93	Haarakas pihakaduksi! Haarakas, Vahveromäki, Vahverotie -risteys on lapsille todella vaarallinen, risteys tulvii ja suojatiet ovat keskeneräiset! Risteyksessä ajetaan kovaa Vahveromäkeä alas ja käännetään vasemmalle Vahverotielle siten että on näkemäestettä. Turvallisuutta tulee tutkia ja etsiä ratkaisut! Lapset ajaa pyörillä jalkakäytävää tai tietä Vahveromäkeä alas törmäten suoraan risteysalueelle, josta autot vetävät täyttä vauhtia huonolla näkyvyydellä. Hengenvaarallinen risteys! Huonosti suunniteltu!
94	

95	Lehtitie on jatkuvasti huonossa kunnossa- Lanaus maksaa kaupungille, mutta tuottaa vain parin päivän ilon. Sadesäällä kamalia kuoppia. Talvella vain yhden auton ajettava väylä. Lapeset ja pyöräilijät eivät tajua tien kapeutta vaan kulkevat keskellä, jolloin syntyy vaaratilanteita etenkin ulkopuolisten autoilijoiden vuoksi. Me osaamme varoa, mutta satunnaiset kävijät eivät. Pölyhaitta todellinen. lentävät kivet lanauksen jälkeen voivat tehdä pahaa jälkeä. Emme asu maalla vaan tiheästi asutetulla alueella, jossa on paljon liikennettä. Asfalttitie olisi tätä päivää, ja palvelisi kaikkia.
96	
97	
98	
99	Päätyvät, lyhyet kadut pihakaduiksi ilman jalkakäytäviä ja niillä pysäköinti sallittua!
100	Kun meluaita rakennettiin Pitkäjärven-Lehtitien kohdalle, olisi pitänyt avo-oja kaivaa auki ja putkituttaa!!!! Nyt joutuu joka kevät pelkäämään että tulva ei tulisi Lehtitielle.
101	Mikäli Harjutie päällystetään, se on samalla peruskorjattava hidaskatutyypiseksi (esim. Vahverotie). Jalkakäytävä eteläreunaan, ettei sivukaltevassa maastossa tonteilta valuva vesi valu jäätymän jalkakäytävälle. Toiselle puolelle sopiviin paikkoihin pysäköintiruutuja. Hidasteiksi töyssyjä tai kavennuksia.
102	Vihdoin kunnostusta tälle alueelle. Kadunvarsipaikkojen siistiminen; kaupunkialueen tienvarret olisi erotettava metsästä.
103	Hirsikalliontien varressa on päiväkotia. Keväisin pahoja routavaurioita. Kesällä pouta-aikana pölyhaitta.
104	
105	Tonttini poikki kulkee sähkölinja, joka tulisi siirtää kun maatöitä tehdään koska se haittaa tontin puiden kaatoa.
106	
107	Runsaslumisina talvina lunta pitäisi ajaa pois aurauksen jälkeen, Huvilateista tulee aivan liian kapeita. Laaksolahdentien töyssyt liian korkeat.
108	
109	
110	
111	Hirsikalliontiellä oleva päiväkodin lapset ovat jo ilmeisesti saaneet pölykeuhkot jo sukupolven ajan!
112	Nummitie ehdottomasti liian kapea. Vaikka autolla ajaa tosi hiljaa saattaa yhtäkkiä edessä oleva lapsi pyörällä tai juosten. Tie myös läpi vuoden tosi huonossa kunnossa. Kesällä autojen kohtaaminen jotenkin mahdollista. Talvella lumen aikana täysin mahdollisia tilanteita kohdatessa kun ei tiedetä kumpi pystyy peruuttamaan ja kuinka pitkälle on peruutettava. Aura-auton jälkeen (ennen kuin asukkaat puhdistavat oman pihalle kulkunsa) ohitukset välillä mahdollisia, on peruutettava takaisin omalle pihalle tai toisen Pitkäjärventielle. Nummitie Espoon kaupungissa on läpi vuoden huonommassa kunnossa kuin pieni mökkitiemme maalla!!
113	Päällystäminen nostaa nopeuksia ja lisää liikennettä ellei kaikkia teitä päällystetä samanaikaisesti
114	Huvilaharjulla sadevedet tulisi ohjata asianmukaisesti "pois kaduilta"
115	Espoon kaupunki on hoitanut hiekkateiden lanaukset ja pölyn torjunnan hyvin
116	
117	

118	Hirsitien hoito "roudan" aikana on huonoa, aina vaatii soiton tiemestarille, vasta sitten tullaan lanaamaan, jos tullaan. Hirsitie on lähikaduista ehdottomasti huonokuntoisin. Lanauksesta pienellä traktorilla ei ole hyötyä kuin muutamaksi tunniksi, hetken päästä on sama kuoppaisuus, ja kuopat ovat syviä.
119	Päällystys pihakadun minimilevyyteen + reunakivet & ojien täyttö, jotta tien reunat ovat kestävätkä ja siistit. Tilan salliessa muutama parkkiruutu, jolla kavennetaan tie ja samalla lasketaan ajonopeuksia. Parkkiruudut aikarajoituksella vieraskäyttöön.
120	
121	Sadevesiviemärit, säästö teiden lanauksesta, lumenajo helpompaa, jos avo-ojat peitetty. Eikö nämä ole jo päätetty kaupungilla?
122	
123	Viemäröinnit heti, jotta ojat voidaan peittää. Samalla saadaan levennystä aikaiseksi. Erityisesti talvisin useita autoja ojassa tai muuten jäänyt kiinni. Huonosti hoidettu katujen kunnossapito.
124	
125	Asfalttiteillä liikaa ja liian korkeita töyssyjä/hidasteita. Hiekkateitä tasoitetaan aivan liian harvoin => mm. autot vahingoittuvat
126	Perustetaan oma tienhoitokunta Laaksolahdentien ajoesteet purettava! Väistötilanteissa aiheuttavat ongelmia.
127	Kadut ala-arvoiset (vrt. naapurikuntia); kertoo kgin teknisen toimen huonosta johtamisesta
128	Kommenttina vielä kohtaan 4.2: ajoväyliä ei välttämättä tarvitse leventää, mutta pysäköinti kadunvarteen tulisi kieltää, näin ei tarvetta levennykselle.
129	
130	Lumen auraukset todella huonosti hoidettu
131	Olemme vanhoina espoolaisina maksaneet veroja jo niin paljon, etteikö olisi aika jo laittaa tiemme kuntoon!!!
132	Tapiontie ja Tapionportti asuntokaduiksi! Alueen pienimuotoisuus/kodikkuus tulee säilyttää. Ei läpiajoa. Tapionportin päiväkodin viereen isompi parkkialue vieraspysäköintiä varten.
133	Hiekkateitä ei tulisi päällystä "hinnalla millä hyvänsä", myös hyvin kunnostettu ja ylläpidetty hiekkatie toimii. Nykyisellä kunnossapidolla, avo-ojilla jne. tiet ovat vain todella huonot ja ajaminen toisinaan lähes mahdotonta. Päällystetyt tiet vaativat lasten turvallisuuden takaamiseksi töyssyjä ja kavennuksia.
134	Toivoisin katujen rakentamisessa ja kunnostamisessa [...] sitä, että teiden reunakivet eivät olisi liian korkeita tai jyrkkiä, koska se tekee pyöräilyn hankalaksi ja vaaralliseksi.
135	Ensisijaisesti Laaksolahdentien avo-ojat tulisi peittää ja pitää tie kunnossa. Hiekkateistä eniten käytetyt (eli liikennöidyt) voisi päällystä, mutta hiekkatiet myös OK. Jalkakäytävät tien molemmin puolin ovat tarpeettomia!
136	Autoilijoille ajo-ohje hiekkatiellä liikkumiseen: tasainen kaasu, ei lukkojarrutuksia niin vältetään ns. nimismiehen kiharat.
137	Kaduille hidasteita. Nopeusrajoituksista ei välitetä.
138	Harjutien voisi päällystä. Ei korotettua jalkakäytävää. Eli hiekkatiet voisi päällystä, mutta pienimpiä sivukatuja ei saisi leventää eikä tehdä niihin korotettuja jalkakäytäviä. Laaksolahdentie on hirveä, sen pitäisi olla "puistokatu". Isommat kadut tarvitsevat ainakin yhden jalkakäytävän/pyörätien. Laaksolahdentielle ehkä kummallekin puolelle. Sille mahtuisi varmaankin puitakin väliin.
139	

140	Lähderrannantien lisääntyvä liikenne pitäisi huomioida. Hidasteita pitäisi lisätä. Ruuhka-aikana mahdotonta päästä kääntymään tielle tai ylittää tie suojatien kohdalla.
141	Rastasniityntien ja Lähderrannantien risteys tarvitsee kiertoliittymän tai valot. Hiekkatiet eivät kuulu kaupunkiliikenteeseen.
142	Kotikadut kuntoon-hankkeessa ollaan parantamassa Laaksolahden katuja. Tietysti on hyvä, että katuja kunnostetaan, mutta syytä ei ole aloittaa niistä kaduista, jossa liikennettä ei ole juurikaan tai on kovin vähän kuten Puutarhatie ja Etelätie. Kunnostus ei saa tarkoittaa sitä, että hiekkakadut muutetaan asvaltille. Hiekkatiet ovat Laaksolahden idylliä, siksi tänne aikoinaan muutettiin. Niiden asvaltointi ei vähennä pölyä, jota käytetään perusteluna. Seuraavaksi ongelmaksi muodostuu katujen nopeudet ja siitä syntynyt meteli (äänet). Sadevedet ovat rinnetonteilla ongelma, mutta niihin pitää muunlaisia ratkaisuja kuin asvaltin laittaminen Laaksolahden kaduille. Jopa siitä syntyy ongelmia kun vedet eivät pääse imeytymään maahan. Pidetään Laaksolahti kivana asuinalueena perinteistä ilmettä säilyttäen! Harkiten asvaltointia, ei asvalttia Etelätielle ja Puutarhatielle. Tukkipolun jatke tulisi rakentaa. Avo-ojat voi peittää jos arlot ovat ohjanneet sadevedet rinnetonteilta oikein. Tästä asukasyhdistys voisi antaa opastusta. Lenkkeily Laaksolahden hiekkateillä on monen lenkkeilijän päivän rentoutushetki. Muualtakin tullaan tänne lenkille. Kynnys lenkkeilyyn madaltuu, kun pääsee omasta pihasta lenkille. Asvaltointi rikkoo jalat! Suosittelisin tieväylien pitämistä auki, ei saa estää/katkaista Etelätien liikennettä. Kuormitus vähenee, kun pääsee liikkumaan teillä eri väyliä pitkin.
143	Lumenaeraus on ollut viime talvena huonoa. [...] Kuitenkin aamuisin on pakko liikkua töihin.
144	
145	
146	Kadut ovat hiljaisten ajonopeuksien ansiosta turvallisia jalankulkijoille ja pyöräilijöille. Jalkakäytävälle ei ole tilaa ja uskon, että jalkakäytävät lisääisivät ajonopeuksia. Katujen ongelma on pinta-/routavauriot, siksi päällystys. Olen ihmetellyt miksi tälle alueelle ei kuulu sitä etua, että teiden vierusten nurmikkoalueet huollettaisiin, esim. Pitkäjärventie ja Laaksolahdentie + kaikki hiekkatiet. Ne saavat pusikoitua metrin korkuisiksi asti, mikä tekee tosi epäsiistin vaikutelman. Lisäksi kasvusto pahimmillaan haittaa risteysnäkyvyyttä. Näin on paraikaa esim. Nummitien ja Pitkäjärventien risteyksessä (6.6.2012).
147	Harjutien kunto on todella huono: vaikka kaupunki lanaa tietä on siinä jatkuvasti ”nimismiehen töyssyt” Kuusinevan tie suunnan ylämäessä. Kaupungilta menee koko joukko rahaa jatkuvaan lanaamiseen ja hiekoittamiseen, olkoon talvi tai kesä. Lisäksi kuten kirjoitimme, läpiajoliikenne on tiellä välillä erittäin vauhdikasta 50 – 60 mittarissa ajetaan, vaikka on kapeikkoja ja mäkiä, joiden taakse ei näe. Lisäksi on jatkuvia vaaratilanteita kun tien varressa asuvat lapset kulkevat pihoista tielle, vaikka kotona kuinka siitä sanotaan että mennään varovasti. Odottaako kaupunki taas ensimmäistä onnettomuutta, ennen kuin asialle tehdään mitään (vrt. viimekesän Jupperin töyssyt)? On naurettavaa, että Laaksolahden tietä ”hienostellaan” bulevardiksi. Senkin rahan voisi käyttää Harjutien asfalointiin, se ei ole hienostelua vaan tien korjaamista normaaliin kaupunkiasutuksen edellyttämään kuntoon. Tien varressa asuu paljon leikki-ikäisiä lapsia. Tiellä on usein läheltä piti -vaaratilanteita, kun autot ajavat liian kovaa vauhtia. Myös paljon läpiajoa. Myös sähkölinjat voisi kaivaa samassa yhteydessä maan alle. Luokitus pihakaduksi ja hidasteet ovat tärkeitä turvallisuuden kannalta.
148	

149	
150	Hiekkateiden päällystäminen lisää autojen ajonopeutta.
151	
152	4.3. Ei välttämättä jalkakäytävää
153	Kunnossapito ja talviauraus olisi jo aika saada kuntoon! Talvisin auraus saattaa kestää lähes viikon lumisateen jälkeen.
154	Laaksoalahdentien kavennukset ovat merkitsemättä. Routavaurioita hiekkateilla. Huvilayhdistys voisi aloittaa keskustelun 110 kV:n voimajohdon siirtämisestä maan alle (kaapeli). Voimajohto rajoittaa merkittävästi maankäyttöä, on maisemallinen haitta, alentaa kiinteistöjen arvoa, sillä avojohto koetaan terveystöröksi.
155	Oksatien päätyyn suunniteltu käänköpaikka tulisi rakentaa pikimmiten! Isot autot kolhivat kääntyessään aidat ja portit tonteilla.
156	Laaksoalahdentie jalkakäytävineen vihdoinkin kuntoon!
157	Haluan, että Yhteistuvantie asfaltoidaan. Tie on erittäin huonokuntoinen jatkuvista korjaustoimenpiteistä huolimatta. Yhteistuvan tilaisuudet tuovat paljon liikennettä, joka kuluttaa tietä. Tietä ei voi turvallisesti ajaa polkupyörällä.
158	Talvella teiden auras (...) puutteellista! [Kadulla] käy kotihoito joka päivä. Ambulanssi myös usein. Invataksi ei myöskään pääse kotiin asti!!!! [Katukylttiä] kylttiä vaikea havaita, liian kaukana [kadulta] jolta käännetään!!! [Katuojien nimet poistettu yksityisyydensuojan vuoksi.]
159	Kahdeksas huvilatie on 3,6 m leveä. Tien kapeus on turvallisuusriski tien toimiessa ajotienä ja lasten koulutienä.
160	Viimeiset hiekkatiet tulee säilyttää.
161	Olemme asuneet yli 30 v. Hirsikalliontien tuntumassa. Muutama vuosi sitten asfaltoitu mäkiolosuus. Tiellä on vilkas liikenne arkisin. Parkkeeraus vaikeaa. Päiväkotit! Tie kuoppainen. Päätäjät, odotamme tekoja! Liikennevalot [Lähderrannantien Hirsikalliontien sekä Nuumaentien] risteyksiin.
162	
163	
164	[...] tulisi kunnostaa ja mielellään päällystää.
165	Laaksoalahdentielle kavennuksien kohtaan liikennemerkit, jotka osoittavat väistämisvelvollisuuden.
166	Havaintojeni mukaan jalkakäytävät hiekoitetaan, mutta ajoväyliä harvoin. Jos jalkakäytävä puuttuu, tulee jalankulkuongelmia. Teille tulisi laittaa aluerajoitus 30 km/h.
167	
168	
169	"Töyssyjä" (liikennehidaste) ei tulisi rakentaa.
170	Mielestäni huvilatie on tie! Saa olla kapea. Laaksoalahdentie on katu! Autoja varten. Eli kysely on mielestäni epäselvä. Erilliset pyörä/kevely. Jos tiet levennetään, autojen nopeus nousee! Eli lapsiturvallisuus vähenee!
171	
172	
173	Avo-ojat peitetään, jos katu rakennetaan ja päällystetään, muuten avo-ojia tarvitaan. Talvikunnossapito on heikkoa.

174	Katuvaloja peittävien puitten ja oksien poisto. Tienvarsien liian lähellä olevien puunoksien ja vesakon harvennus/poisto eli ne jotka tulevat tien puolelle.
175	Nopeusrajoituksia tulisi kaikkien noudattaa. Talviliikenne on ongelmallinen.
176	Katuja ei missään tapauksessa tarvitse leventää. Yhteistuvantielle asfaltti. Talvikunnossapito on ala-arvoista Yhteistuvantiellä. Ei uusia liikenneympyröitä, rahat johonkin muuhun, nyt rakenteilla oleva ympyrä on järjetöntä.
177	
178	
179	
180	
181	Laaksoalahdentien ajonopeudet tulisi saada hallintaan, yleistä on kaahaaminen, joka luo vaaratilanteita kaikille liikkujille / meluhaittaa.
182	Hidastustyösyjä on aivan liikaa Laaksoalahdentiellä, ja ne ovat huonossa kunnossa. Näkyvyys on välillä huono lumikinoksien ja rehottavien pientareiden takia. Laaksoalahdentie on erittäin huonossa kunnossa.
183	
184	
185	
186	
187	Laaksoalahdentien alueen kunnostus? Missä viipyy? II-kehän rakentaminen?
188	
189	
190	Liian monta suljettua katua (Oksatie, Latvatie, Juuritie)
191	Lähderrannantielle tehdyt liikennehidastekorotukset asuntoyhtiömme As Oy Nuuniitynkuja 7:n kohdalla pitäisi poistaa talojemme rakenteille tärinästä aiheutuvan halkeamisvaaran ja ääniongelman takia. Ennen kyseisten korokkeiden rakentamista meille ei ole aiheutunut Lähderrannantien liikenteestä mitään vastaavanlaista haittaa. Alueella on nykyisin 30 km:n nopeusrajoitus, josta kaikki bussit ja raskaan liikenteen ajoneuvot eivät näytä välittävän, vaan he ajavat kadut korokeynnystä päin vähintään kaksinkertaisella nopeudella aiheuttaen Lähderrannantien tasoa alempana sijaitseviin rakennuksiimme aina kovan jytkehdyksen astioiden ja ikkunalasien helisemiseen. Espoon kaupungin meluntorjuntasuunnitelmassahan olemme olleet mukana ja kärkisijoilla hankkeiden kiireellisyysjärjestyksessä jo pitkään ja odottelemme edelleen melumuurien toteutumista. Tehostetulla poliisin nopeusvalvonnalla tai nopeuden näyttötauluillakin saattaisi olla jotain vaikutusta.
192	Laaksoalahdentielle jalkakäytävä ja pyörätiet, erilliset, muuten kaikille 1 rata.
193	
194	Liikennenopeuksia noudatettava. Myös mopot!
195	[Harjutie] vaatii paljon kunnostusta, muuttuu nopeasti "pyykkilaudaksi". Talvella vain yksi kaista - väistäessä voi joutua ojaan - kokemusta on!

196	<p>2.1 Leveä katu => Suurempi nopeus</p> <p>4.1 [Avo-ojien peittäminen] teknillisesti mahdotonta ilman suuria viemäritöitä. Jos rahaa, niin siitä vaan umpeen.</p> <p>4.2 [Teiden leventäminen =>] nopeus nousee</p> <p>4.5 Ensin viemärointi ja sähköjohdot maahan ennen päällystystä.</p> <p>Onko meillä varaa? Mitä maksoi Kahisevantien kunnostus ja päällystys?? Milli/tontti? (Ei routivia teitä kannata päällystää.)</p>
197	
198	Pääkadut puistokaduiksi, kevyt väylä molemmin puolin. Asuntokadut ennallaan hiekkateinä, näkemäesteitä risteysiin. Laaksolahdentie puistokaduksi, oja putkeen, puiksi lehtikuusi ja rauduskoivu.
199	"Hyppyrit" pois Laaksolahdentieltä!
200	
201	<p>K 4.1 [Avo-ojien peittämisestä:] Lehtien suunnittelussa (kuten Nummitienkin) ojat peitetään, mutta ei kerrota, minne tonttien sadevedet johdetaan.</p> <p>K 1.4 [Lasten turvallisesta koulumatkasta:] Lehtitie on 30 km/h rajoitettu, ajetaan kuitenkin 50 - 100 km/h. Paha ongelma!</p> <p>Yleisemmin: Rantatien asukkaat ajavat Lehtitien kautta, erityisesti Kolmas järvikuja on oikotie. Järvikujat tulee tukkia. Lehtitiellä on liikennettä aivan liikaa. Ja lisääntyy, kun tontteja jaetaan ja tie päällystetään. Rantatietä ei päällystetä?</p>
202	Kuoppainen tie aiheuttaa taloihin tärinää varsinkin kun isot kuorma-autot liikkuvat ylinopeudella.
203	
204	<p>Huvilaharju tulisi ehdottomasti päällystää (kuten myös muut hiekkatiet). Tiet ovat huonossa kunnossa ja pölyävät keväisin. Tämän vuosisadan kaupunkikuvaan ei kuulu hiekkatiet!!!</p> <p>Turhat esteet (kivet ja betoniporsaat) voisi myös poistaa Laaksolahdesta!</p> <p>P.S. Huvilaharjulla on lisäksi talot aivan hiekkaisen tien vieressä, mikä lissä myös epämukavuutta asumiseen.</p>
205	Lähderrannantien kiertoliittymässä korotetut suojatiet ovat liian korkeita yli 6 cm/metri, pitäisi ehdottomasti loiventaa.
206	Öljysorapintaisia teitä voisi harkita vähäliikenteisille teille.
207	<p>Laaksolahdentien avo-ojat tulisi peittää.</p> <p>Hiekkateiden päällystäminen vaatii huomattavat pohjatyöt.</p> <p>Tärkein tie on saada Laaksolahdentie peruskorjattua.</p>
208	Huvilatiet, joita käytämme, ovat riittävän leveät. Kuoppia tulisi tasata. Ehkä voisi jonkin verran teiden sivuihin lisää saada, ei merkittävästi, muutama sentti molemmin puolin.
209	<p>Huvilateille mahtuvat hvin auto ja ihmiset, liikenne on vähäistä.</p> <p>Laaksolahdentien kamalat töyssyt pitäisi ainakin madaltaa. Muuten ei tie uudistuksia kaipaa.</p> <p>Rahaa voisi käyttää tärkeämpiinkin asioihin.</p>
210	Hidasteet pois.

211	Ajoradalle ja kevyen liikenteen väylälle jäävä hulevesi vaarantaa kaikkien turvallisuuden Laaksolahdentien loppupäässä (Veininkadun ja Yhteistuvantien välinen osuus). Autojen nopeus on aivan liian suuri - 50 km/h samalla osuudella viimeinen mutka - Yhteistuvantien ja Palokunnanpuiston välissä aivan liian kapea: bussit täyttävät molemmat ajoradat. Liukkaalla muut kulkuneuvot eivät pysty hidastamaan ennen Palokunnanpuiston kohdalla olevaa suojatietä. Olen monta vuotta pyytänyt siihen koroketta, valoja, kameraa tms. turhaan. Aikuisilla on malttia odottaa, kaikki kadun lapset ovat säilyneet hengissä, entä muut? Autojen määrä ja vauhti vain kasvaa.
212	Auraus talvella parempaan kuntoon => Tienpidosta on olemassa laki, joka koskee myös Laaksolahtea. Katvealueiden heiniä voisi siistiä useammin.
213	
214	
215	Joko ajotietä leventää tai rakentaa yksi jalkakäytävä.
216	Toivotaan, että Pitkäjärven rannalla ei pysäköitäisi autoja (Pitkäjärvenranta) Moottoripyöräliikenteen nopeusvalvontaa P.S. Onko sallittua, että Pitkäjärvelle on ilmestynyt vesijetti pörisemään ja häiritsemään?
217	
218	[Jalkakäytävät molemmin puolin:] riippuu jäävän autotien leveydestä
219	Harjutie kapea, huonokuntoinen, vaarallinen. Siinä on usein raskaita autoja (muutto, remontti, maalämpöasennus, roska-auto, öljyauto), joista ei mahdu ohi. Laaksolahdentien parannusta odotettu jo tosi kauan.
220	
221	Pikkutiet ovat olleet todella hyvin lanattuja, aurattuja ja suolattuja. Laaksolahdentielle kääntyminen [Viidenneltä huvilatieltä], koska näkyvyys 0, ennen kuin auton keula on jo tiellä.
222	Nummitien ja Lehtitien välinen yhteys tulee pikaisesti katkaista! Kiitos!
223	
224	
225	
226	
227	
228	Puisto puhistaa, jalkateitä ja penkit kunnostaa, tiet järkeistää, ei kavennuksia, "hyppyreitää". Nopeudet voidaan myös "tutkata", nykylaitteilla valvoa, "alueelle huolellisuutta"
229	Teiden kunnossapito on ala-arvoista, kaupungille joutuu soittamaan jatkuvasti. Autoni jäi talvella jumiin Oksatielle lumen takia, aurausauto ei käynyt viikkoon.
230	Kuusiaitoja ei saa vaurioittaa, eivät uusiudu
231	Huvilaharjua välillä Kuttulammentie - Metsänvartijantie ei ole tarvis päällystää eikä jalkakäytäviä. Pienen hiekkatien idylli särkyä, jos näin tehdään. Laaksolahdentien kunnostus ja siistiminen olisi jo alueen imagon takia enemmän kuin tarpeen.
232	Laaksolahdentie ensin suunnitelman mukaan. Pääväylät päällystää ja kevyen liikenteen väylät niille Hiekkatiet kuntoon hiekkateinä ja avo-ojat säilyttäen
233	Laaksolahdentie kunnostettava välittömästi. Hiekkatiet voi hyvin säilyttää avo-ojat kunnostaen. Pölynsidontaa suoritettava säännöllisesti (teiden ylläpitokunnostusta).

234	Harjutie on jatkuvasti luokattoman huonossa kunnossa. Talvisin liian kapeasti aurattua ja kesäisin pyykkilauta mäissä niin kova, että autot hajoavat. Keväisin ja syksyisin isoja monttuja, jotka vaarallisia mopoilijoille. Mäet talvisin usein niin sohjoisia, että autot eivät pääse niitä ylös.
235	Jos kadut päällystetään, ehdottomasti hidasteita. Hidaste voisi olla jo nyt ennen katujen risteytymistä. Runko-Latvatiellä ajetaan jatkuvasti ylinopeuksia => turvatonta! Runko-Latvatie-risteys pitäisi siistiä muutenkin, joko se mäki/kumpare tasaiseksi tai matalaa istutusta yms. Nyt kamala ruohotupas.
236	Yleisesti: Kyselyn väitteet osittain heikosti muotoiltuja, monitulkinnallisia eikä selkeää kannanottoa joihinkin kohtiin näin voi ilmaista. Kyselyn anti jää vajaaksi, jos tulkinta ontuu. Esim. 1. Koskeeko tämä väite yleisesti alueen katuja vai erityisesti sorateitä? 4.3 <=> 4.4 as.kadulle riittää varmasti yksi jalkakäytävä mutta kokoojakadulle kaksi. Ydinkysymys => "soratiestä pikitieksi" tuntui kadonneen väiteviidakkoon!
237	
238	Lehtitie, Nummitie, Järvikujat asuntokaduiksi, joissa ei ole korotettua jalkakäytävää. Viivalla erotettu jalankulku. Pitkäjärvenranta hiekkatienä.
239	
240	
241	Tärkeintä olisi, että tiet säilyvät ajokunnossa myös talvella (lumet) ja keväällä, kun lumet sulavat, niin että hälytysajoneuvoilla [voisi] aina ajaa perille saakka. Eikö tämä ole jo lakisääteinen asia?
242	Harjutien puolivälissä ei ole avo-ojia eikä kadulle ole rakennettu sadevesiviemäreitä. Katu on surkeassa kunnossa ajoittain. Ko. katu on laiminlyöty täysin.
243	2.1 [Katuja kapeudesta]: Auralumi kaventaa ajoväylän => kohtaamisongelma. Katutaso kallistettava ojan suuntaan (nyt vedet ja kikkareet valuvat tontille)
244	Ajonopeudet ylittyvät jo tällä hetkellä.
245	
246	
247	Kadut ovat mielestäni täysin turvalliset kun vain autoilijat osaisivat ajaa asianmukaisilla nopeuksilla! Laaksolahdentie ja sitä ympäröivän alueen tiet eivät ole motocross-/formularataa vaaan ennemminkin piha-alueita. Arvostan kauniisti hoidettuja pihoja, matalia lauta-aitoja tai pensasaitoja. Toivon alueelle lisää viheralueita ja kauniita, rauhallisia kävelyreittejä, en asfalttibaana, ja 2-metrisiä bunkkeriaitoja reittien varrelle.
248	Töyssyt, jos niitä pitää rakentaa, niin kunnolla, ilman teräviä kulmia ja yhteisellä profiililla.
249	
250	Laaksolahdentietä voisi siistiä, 1 puolella kävelytie riittää.
251	Lehtitie täysin ala-arvoisessa kunnossa kaikkina vuodenaikoina
252	
253	Kommentit ovat yleisiä ja tarkemmat tiedot pitäisi kohdistaa tiekohtaisesti. Pääväylät tulee huomioida erityisesti. Talvisin lumien auraus rikkoo pikkuteiden kavennuksia, tolppia ja teiden reunakiviä sekä lumimassat aitoja varsinkin Vahverotiellä jokaisena talvena.
254	Katusuunnitelma on esillä 2012 ja on hyvä! Odotettu käänöpaikka ja alfaltointi toteutuu.
255	
256	Huvilarinteen ja Huvilaharjun välinen puomi tulisi muuttaa niin, ettei siitä voi ajaa läpi suoraan kovaa vauhtia esim. mopoilla ja moottoripyörillä.
257	Pölynehkäisyyttä lisää, parempi talviauraus jalkakäytävillä, risteysalueilla näkyvyys paremmaksi.

258	
259	
260	Kiitokset asianmukaisesta kyselytutkimuksen tekemisestä. Asemakaava tulisi vihdoinkin toteuttaa katujen päällystämisenkin tulokulmasta. Yksi Suomen ostovoimaisimmista / eniten veroäyryjä maksavasta Espoon kaupunginosasta tulisi tulla nykyaikainen ja moderni osa Espoota; tämän ovat alueen asukkaat ansainneet ja moneen kertaan jo maksaneet kiinteistöverojen(kin) muodossa. Tsemppiä!!
261	
262	
263	Kuttulammen kiertävät hiekkapolut tosi vaaralliset sateen jälkeen (liukkaat, limaiset)
264	
265	
266	
267	Hirsikalliontie asfaltoitava pian vilkkaan liikenteen vuoksi. Tie on pääsääntöisesti aina huonossa kunnossa: pahoja kuoppia ja pölyämistä. Laskeutuvien koneiden meteli on sietämätön itä- ja pohjoistuulella, varsinkin illasta klo 21 - 00:30, kun pitäisi nukkua. Finaviaa pitää painostaa siirtämään koneiden laskeutumispätkää laajemmalle alueelle tai siirtää myöhäisillan koneet kokonaan pois asutuksen päältä.
268	Tähän asti kävelijät, autoilijat ja pyöräilijät ovat tulleet mielestäni Laaksolahden teillä hyvin toimeen. Juuri tässä hiekkateiden varrella asumisessa piilee Laaksolahden viehättävyys ja inhimillisuus.
269	Hektisen elämän keskellä hiekkatie on todella rauhoittava.
270	Huvilateillä tärkeintä on, että autojen nopeus pidetään alhaisena. Kapeus on hyvä keino tähän.
271	
272	Välillä Pitkäjärventie 45 - 79 jalkakäytävä on usein pyöräilijöiden käytössä. Voisiko maalata asfalttiin selvästi, että vain jalkakäytävä. Useimmat vaaratilanteet sattuneet kyseisellä jalkakäytävällä, kun pyöräilijät lähes tulleet päälle.
273	
274	Huvilaharjun tie on erittäin hyvä nykyisellään rauhallisuudessaan myös lapsiperheille: portti takaa tämän. Hiekkatie on idyllinen Päättävää katua (Huvilaharjun toinen pää) ei tarvitse "parantaa" pyörätiellä!
275	Päällystysten vaikutukset tulisi pohtia useista näkökulmista - hyödyt, haitat Huolestuttaa esim. lisääntyvät nopeudet, läpikulkuliikenne => millä keinoilla näitä hillitään?

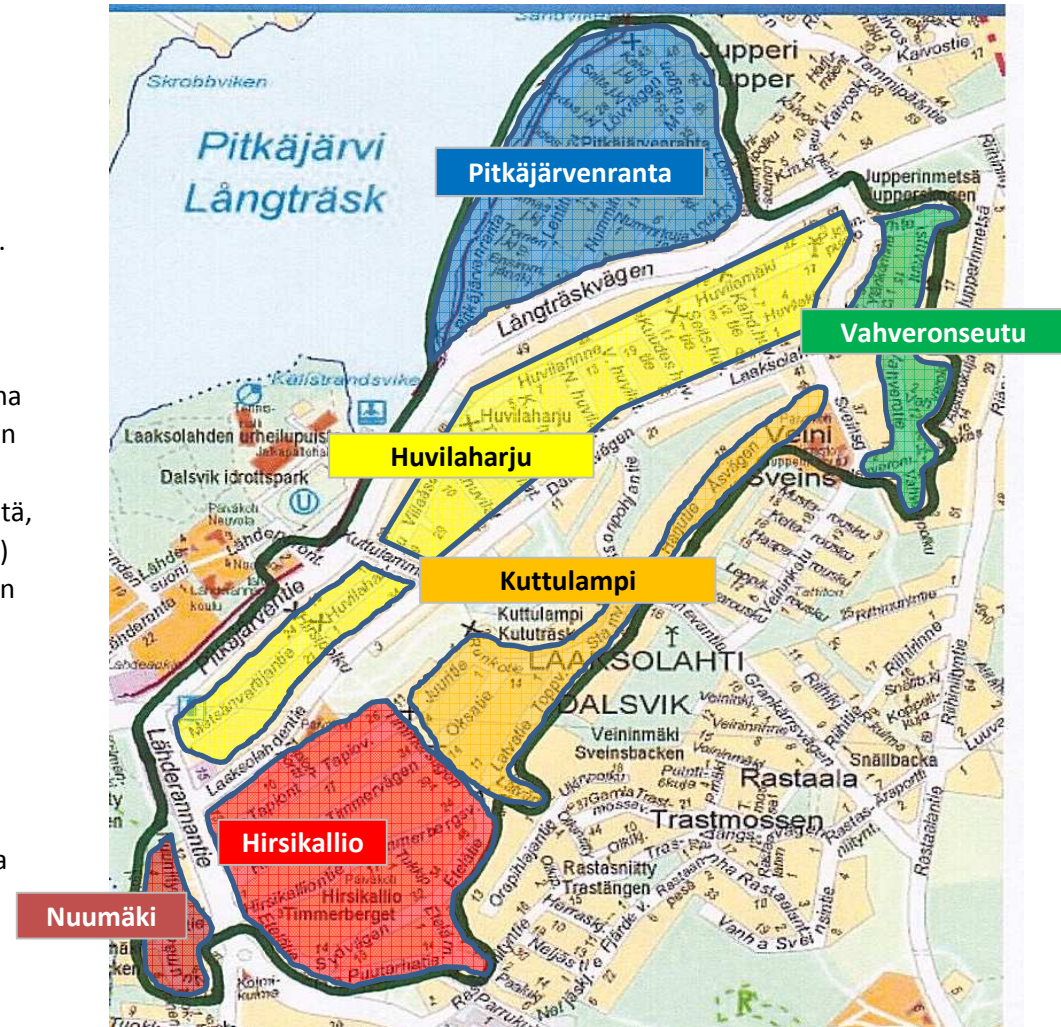
6. Vastaukset alueittain

Kyselylomakkeella kysyttiin vastaajan kotikatua (katu, jolla asuu) sekä niitä muita katuja, joita jatkuvasti käyttää, ja näiden perusteella vastauksia analysoitiin aluekohtaisesti. Alueet jaettiin ja nimettiin epävirallisesti vain tätä kyselyä varten oheisen kartan mukaisesti. Vain toiminta-alueellamme sijaitsevat kadut kirjattiin ylös. "Muita jatkuvasti käytettyjä katuja" kirjattiin lomakkeelta korkeintaan viisi (ensimmäistä).

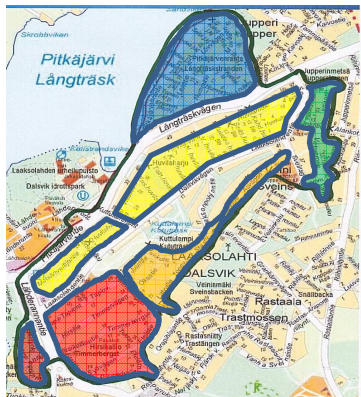
Päinvastoin kuin edellä esitetyissä kaikkien vastaajien tuloksissa, aluekohtaisessa tilastoinnissa jokaisen kadun jokainen maininta, oli se sitten kotikatu tai muu jatkuvasti käytetty katu, laskettiin mukaan oma vastauksenaan. Näin ollen sama vastauslomake saattoi antaa useamman "osuman" tähän aluekohtaiseen analysointiin. Esim. jos vastaaja asuu Nummikujalla ja käyttää jatkuvasti Nummitietä ja Kahdeksatta huvilatietä, vastaukset laskettiin osumiksi sekä alueelle Pitkäjärvenranta (2 osumaa) että alueelle Huvilaharju (1 osuma). Tämä tilastointimenetelmä todettiin yksinkertaisimmaksi, ja se antaa riittävän tarkan suuntaa-antavan tuloksen. Katu- ja risteyskohtaiset sekä muut yksittäiset tilanteet ratkaistaan luonnollisesti erikseen ja saattavat poiketa aluekohtaisista keskiarvonäkemyksistä.

Jo asfaltoidut pääkadut jätettiin omiksi alueikseen, jotta varsinaisia hiekkatiealueita voitiin paremmin verrata toisiinsa. Asfaltoituina alueina Nuumäki ja Vahveronseutu saivat vain vähän vastauksia.

Vastauslomakkeita palautettiin yhteensä 275 kpl, ja niistä tilastoitiin yhteensä 547 katunimimainintaa, kun pääkatuja ei lasketa mukaan.



Laaksoalahden huvilayhdistys LHY ry:n toiminta-alue (tiedotteiden jakoalue),
jolle myös tämä kysely jaettiin.



1. Kadut ovat hyvälaatuiset ja turvalliset:	1.1 – autoliikennettä varten	1.2 – pyöräilyä varten	1.3 – jalankulkua ja ulkoilua varten	1.4 – lasten koulumatkaa ajatellen	2. Näkemykseni kaduista:	2.1 Ne ovat liian kapeat	2.2 Niillä on vaurioita roudan aikaan	2.3 Niillä on usein muita vaurioita	2.4 Niiden reunat sortuvat helposti	2.5 Ne pöllävät kuivalla säällä	3. Arvostan:	3.1 Katujen turvallisuutta lapsille	3.2 Ajomukavuutta	3.3 Hiekkateiden idyllisyyttä	3.4 Ettei tontistani lunasteta reunaa	4. Mielestäni:	4.1 Avo-ojat tulisi peittää	4.2 Katujen ajoväyliä tulisi levenittää	4.3 Jalkakäytäviä tulisi olla yksi	4.4 Jalkakäytävät tulisi olla molemmin puolin	4.5 Hiekkatiet tulisi päällystää	4.6 Kunnostuspäätöksiin liittyviä pitkiä valituskierroksia tulisi välttää
---	------------------------------	------------------------	--------------------------------------	------------------------------------	--------------------------	--------------------------	---------------------------------------	-------------------------------------	-------------------------------------	---------------------------------	--------------	-------------------------------------	-------------------	-------------------------------	---------------------------------------	----------------	-----------------------------	---	------------------------------------	---	----------------------------------	---

	Lkm																						
Kaikkien vastaajien keskiarvo	275	3.3	3.5	3.7	3.2		4.5	5.7	5.5	4.9	5.8		6.4	5.3	3.6	5.2		5.2	4.2	4.8	1.7	5.2	6.0
Keskiarvo alueittain:	Lkm																						
Hirsikkallio	134	3.7	3.4	3.6	2.9		4.7	5.5	5.7	5.0	6.3		6.2	5.6	2.8	4.9		5.5	4.4	5.4	1.6	6.0	6.4
Kuttulampi	112	3.1	3.0	3.2	3.0		4.7	6.0	5.7	4.7	5.8		6.7	5.7	3.1	5.2		5.5	4.3	5.4	1.7	5.6	6.1
Huvilaharju	171	3.6	4.0	4.2	3.7		4.5	5.9	5.5	4.6	5.8		6.6	5.4	4.1	5.5		5.1	4.1	4.3	1.8	4.6	6.0
Pitkäjärvenranta	110	2.0	2.6	2.7	2.2		6.2	6.7	6.1	6.1	6.5		6.8	5.5	3.6	4.4		6.1	6.0	5.8	1.2	6.2	6.4
Vahveronseutu	14	4.2	2.6	3.7	3.5		4.4	6.5	6.4	5.1	7.0		7.0	5.4	3.0	4.4		6.1	5.4	6.6	2.4	5.5	5.6
Nuumäki	6	3.4	3.6	4.4	5.0		3.0	4.1	3.8	3.9	4.6		5.5	4.5	2.7	5.2		4.6	3.0	4.1	5.3	4.6	6.1
Keskihajonta ylläolevista	547	0.7	0.6	0.6	1.0		1.0	0.9	0.9	0.7	0.8		0.5	0.4	0.5	0.5		0.6	1.1	0.9	1.5	0.7	0.3
Lähterannantie	29	4.1	4.4	4.6	4.0		4.0	5.0	4.8	4.8	5.1		5.9	5.1	3.9	5.3		4.4	4.0	4.8	2.2	4.3	5.8
Laaksonpohjantie	42	3.6	3.9	4.0	3.4		4.3	5.5	5.3	4.4	5.3		6.5	5.4	3.6	5.8		4.8	3.7	4.6	2.1	5.0	6.0
Kuttulammentie	40	4.6	4.7	4.9	4.1		3.6	5.3	4.7	3.8	5.0		6.6	5.2	4.8	6.2		3.7	3.2	4.2	1.6	3.7	5.9
Laaksolahdentie	132	3.6	3.9	4.1	3.5		4.3	5.7	5.4	4.7	5.6		6.5	5.5	4.0	5.5		5.0	4.1	4.8	2.0	4.7	5.9
Veininkatu	13	3.8	4.2	4.2	4.3		5.1	6.4	6.1	5.4	5.9		6.7	5.6	4.1	4.8		5.6	5.1	5.8	3.4	5.1	5.8
Pitkäjärventie	53	3.6	3.9	4.2	3.4		4.5	5.5	5.3	4.8	5.5		6.4	5.5	4.3	5.6		4.9	4.4	5.0	2.3	4.6	5.8

Edellisen sivun taulukossa on verrattu toisiinsa varsinaisia hiekkatiealueita Hirsikallio, Kuttulampi, Huvilaharju ja Pitkäjärvenranta, ja seuraavat havainnot kirjattiin:

Katujen laatua, turvallisuutta ja kuntoa pidettiin kaikilla alueilla huonona, erityisesti alueella Pitkäjärvenranta.

Kaikilla alueilla arvostetaan lasten turvallisuus hyvin korkealle, samoin ajomukavuutta arvostetaan tasaisesti kaikkialla.

Millään alueella hiekkateiden idyllisyyttä ei arvosteta erityisen korkealle, alueella Huvilaharju kuitenkin korkeammalle kuin alueilla Hirsikallio tai Kuttulampi.

Avo-ojat halutaan peittoon kaikilla alueilla, erityisen voimakkaasti Pitkäjärvenrannan alueella.

Ajoväylien leventämisen puolesta ollaan varsinkin alueella Pitkäjärvenranta.

Yhden jalkakäytävän puolesta ollaan niin ikään kaikilla alueilla, ei tosin yhtä voimakkaasti alueella Huvilaharju kuin kaikkialla muualla.

Millään alueella ei kahta jalkakäytävää katsota lainkaan tarpeelliseksi.

Kaikilla alueilla ollaan hiekkateiden päällystämisen puolesta, hyvin voimakkaasti Hirsikallion ja Pitkäjärvenrannan alueilla.

Kaikilla alueilla ollaan yhtä mieltä siitä, ettei pitkiä valituskierroksia tulisi käydä.

Seuraavassa taulukossa ovat vielä katukohtaisten osumien keskiarvot. Tietoja ei tietosuoja- ja luottamuksellisuussyistä julkaista niiden katujen osalta, joille on tullut alle viisi osuaa.

Keskiarvot kaduittain	1. Kadut ovat hyvälaatuiset ja turvalliset:	1.1 – autoliikennettä varten	1.2 – pyöräilyä varten	1.3 – jalankulkua ja ulkoilua varten	1.4 – lasten koulumatkaa ajatellen	2. Näkemykseni kaduista:	2.1 Ne ovat liian kapeat	2.2 Niillä on vaurioita roudan aikaan	2.3 Niillä on usein muita vaurioita	2.4 Niiden reunat sortuvat helposti	2.5 Ne pölyävät kuivalla säällä	3. Arvostan:	3.1 Katujen turvallisuutta lapsille	3.2 Ajomukavuutta	3.3 Hiekkateiden idyllisyyttä	3.4 Ettei tontistani lunasteta reunaa	4. Mielestäni:	4.1 Avo-ojat tulisi peittää	4.2 Katujen ajoväyriä tulisi leventää	4.3 Jalkakäytäviä tulisi olla yksi	4.4 Jalkakäytävät tulisi olla molemmin puolin	4.5 Hiekkatiet tulisi päällystää	4.6 Kunnostuspäätöksiin liittyviä pitkiä valituskierroksia tulisi välttää
	Kaikki vastaajat	275	3.3	3.5	3.7	3.2		4.5	5.7	5.5	4.9	5.8		6.4	5.3	3.6	5.2		5.2	4.2	4.8	1.7	5.2
	Lkm																						
Ensimmäinen huvilatie	12	4.4	3.9	4.3	4.2		4.8	5.9	5.2	5.1	6.3		6.6	5.7	4.3	6.3		5.0	4.5	3.9	1.2	4.0	5.7
Ensimmäinen järvikuja	3																						
Etelärinne	9	3.3	2.9	2.9	2.3		5.8	5.9	6.0	5.3	6.9		6.6	6.6	2.8	4.8		5.9	5.2	5.8	1.7	6.2	6.0
Etelätie	28	3.2	3.1	3.1	2.8		4.8	5.9	5.5	4.9	6.0		6.4	5.8	2.9	5.1		5.4	4.2	5.0	1.7	5.5	6.2
Haarakas	1																						
Harjutie	28	3.2	3.2	3.6	3.6		4.2	6.4	5.9	5.1	6.1		6.7	5.5	3.5	4.5		5.2	4.1	5.1	2.0	4.9	6.1
Hirsikalliontie	30	3.0	2.9	3.1	2.6		4.7	6.0	5.8	5.1	6.5		6.2	5.8	2.3	5.0		5.5	4.1	5.3	1.5	6.1	6.5
Hirsipolku	12	3.5	4.0	4.1	3.8		4.0	5.3	5.1	4.8	5.9		6.9	5.8	3.5	6.3		4.5	3.8	4.4	1.9	5.1	5.6
Hirsitie	23	3.0	3.0	3.0	2.8		4.5	6.0	5.5	5.7	6.1		6.1	4.9	3.0	5.3		5.2	4.1	4.1	1.7	5.7	5.9
Huvilaharju	32	4.2	4.3	4.7	4.2		4.0	5.2	4.8	4.0	5.6		6.4	5.3	4.5	5.7		4.3	3.5	3.9	1.4	3.5	5.3

Huvilakuja	2																						
Huvilamäki	17	3.2	4.2	4.3	3.3		4.8	5.7	5.4	4.7	5.6		6.6	4.6	4.5	5.3		5.3	4.4	4.7	2.1	4.4	5.8
Huvilarinne	18	3.7	4.2	4.5	3.6		3.8	5.7	5.1	4.6	5.6		6.5	4.9	4.4	5.6		4.9	3.2	4.0	1.8	4.1	5.9
Juuritie	12	3.2	3.3	3.8	4.3		4.5	6.3	5.8	5.2	6.3		6.5	5.8	3.8	5.1		5.8	4.7	5.3	2.1	5.3	5.7
Kahdeksas huvilatie	18	3.0	3.9	3.9	2.9		5.2	5.5	5.9	4.6	6.3		6.7	4.9	3.3	4.9		5.8	5.1	5.1	1.8	5.3	6.0
Kahdeksas järvikuja	0																						
Kalkkikuja	2																						
Kolmas huvilatie	9	4.7	4.8	5.6	4.6		4.1	5.1	4.3	4.3	5.4		6.9	5.4	4.4	5.3		4.4	3.7	4.0	1.1	4.2	6.0
Kolmas järvikuja	4																						
Kuttulamentie	40	4.6	4.7	4.9	4.1		3.6	5.3	4.7	3.8	5.0		6.6	5.2	4.8	6.2		3.7	3.2	4.2	1.6	3.7	5.9
Kuudes huvilatie	7	3.3	3.3	3.7	3.4		3.9	5.6	6.1	5.7	6.1		6.1	5.3	3.4	5.3		5.3	3.7	4.0	1.0	5.8	6.0
Kuudes järvikuja	1																						
Laaksoalahdentie	132	3.6	3.9	4.1	3.5		4.3	5.7	5.4	4.7	5.6		6.5	5.5	4.0	5.5		5.0	4.1	4.8	2.0	4.7	5.9
Laaksonpohjantie	42	3.6	3.9	4.0	3.4		4.3	5.5	5.3	4.4	5.3		6.5	5.4	3.6	5.8		4.8	3.7	4.6	2.1	5.0	6.0
Latvapolku	6	2.8	2.5	2.5	1.6		4.0	5.3	5.3	3.2	5.8		6.8	5.6	2.2	5.5		4.6	2.7	6.2	1.7	6.8	6.3
Latvatie	29	3.6	3.4	3.2	2.8		4.5	5.4	5.1	4.3	5.4		6.6	5.5	3.4	5.5		5.2	3.8	5.3	1.5	5.3	5.8
Lehtitie	30	2.6	2.9	3.0	2.6		5.4	6.2	5.6	5.5	5.7		6.5	5.3	3.8	4.6		5.7	5.3	5.1	1.4	6.0	6.3
Louhoskuja	4																						
Louhostie	6	2.8	3.3	3.7	3.0		5.8	6.5	5.6	6.0	6.3		6.8	6.3	4.3	5.3		5.7	5.0	5.8	1.3	5.7	5.8
Lähterannantie	29	4.1	4.4	4.6	4.0		4.0	5.0	4.8	4.8	5.1		5.9	5.1	3.9	5.3		4.4	4.0	4.8	2.2	4.3	5.8
Metsänvartiantie	15	3.3	3.7	4.1	3.5		4.5	5.9	5.7	4.4	6.3		6.2	5.7	2.9	4.5		4.7	3.3	5.1	1.5	5.7	5.6
Neljäs huvilatie	13	3.4	4.2	4.3	3.3		4.5	5.9	5.3	5.3	6.1		6.7	5.9	4.4	6.6		5.8	3.8	3.7	1.5	4.9	6.2
Neljäs järvikuja	2																						
Nummikuja	8	2.0	2.8	3.3	2.6		5.6	6.8	5.3	6.2	6.3		7.0	6.0	5.0	5.2		5.9	5.0	4.9	1.5	6.5	6.3
Nummipolku	0																						
Nummitie	30	2.9	3.4	3.5	2.9		5.5	6.0	5.0	5.2	5.6		6.5	5.3	4.4	5.3		5.4	5.1	4.5	1.2	5.3	5.9
Nuumäentie	5	3.8	3.2	3.8	4.0		4.0	5.2	4.6	4.8	5.2		6.0	4.0	3.4	4.4		4.2	4.0	4.3	4.6	5.2	6.3
Nuuniitynkuja	1																						
Nuuniitynpolku	0																						
Oksatie	8	2.5	2.3	3.3	2.8		6.0	6.6	5.9	5.6	6.0		7.0	6.3	2.8	5.8		6.8	5.4	5.1	1.6	5.5	6.1
Palokunnanpuisto	1																						

1.8.2012

Sivu 30(32)

Pitkäjärvenranta	16	3.7	3.9	4.1	3.6		4.7	5.8	4.8	4.6	5.9		6.3	4.9	3.8	4.6		5.4	4.5	3.9	1.6	5.4	5.7
Pitkäjärventie	53	3.6	3.9	4.2	3.4		4.5	5.5	5.3	4.8	5.5		6.4	5.5	4.3	5.6		4.9	4.4	5.0	2.3	4.6	5.8
Puutarhapolku	1																						
Puutarhatie	9	4.0	3.3	3.8	2.9		5.3	5.8	5.3	4.2	6.1		6.1	5.8	3.0	5.1		6.1	5.1	6.3	2.2	6.4	6.4
Runkotie	29	3.1	3.1	3.1	3.0		5.1	5.8	5.9	4.9	5.4		6.6	5.5	3.1	5.1		5.4	5.1	5.4	1.5	5.5	6.4
Seitsemäs huvilatie	2																						
Seitsemäs järvikuja	2																						
Tapionpolku	0																						
Tapionportti	4																						
Tapiontie	16	3.5	3.4	3.4	3.3		4.8	5.9	6.1	5.8	6.0		5.8	4.5	3.4	4.7		5.4	4.9	4.9	1.6	5.4	6.3
Toinen huvilatie	14	3.5	4.0	4.5	3.8		4.6	6.1	5.4	4.5	6.0		6.8	5.1	3.9	5.6		5.5	3.9	4.2	1.4	4.5	6.3
Toinen järvikuja	1																						
Tukkipolku	2																						
Vahverokuva	0																						
Vahveromäki	1																						
Vahveropolku	0																						
Vahverotie	2																						
Veininkatu	13	3.8	4.2	4.2	4.3		5.1	6.4	6.1	5.4	5.9		6.7	5.6	4.1	4.8		5.6	5.1	5.8	3.4	5.1	5.8
Viides huvilatie	11	3.5	4.2	4.9	3.6		4.3	5.5	4.6	5.1	4.9		6.9	4.7	4.4	5.6		5.4	3.7	3.9	2.0	4.1	7.0
Viides järvikuja	1																						
Yhteistuvantie	5	2.2	1.6	1.8	1.8		4.4	6.0	6.8	6.8	7.0		7.0	6.2	2.8	4.7		5.3	4.5	6.3	1.8	6.8	6.5
Ylänkörinne	0																						
Asuinkatua ei mainittu	1																						

Liite 1: Käytetty kyselylomake



ASUKASKYSELY LAAKSOLAHDEN ALUEEN KATUJEN KUNNOSTAMISESTA

Kyselylomake on kääntöpuolella

LOMAKKEEN PALAUTUS:

Viiimeistään 20.6.2012

Marjo Matikka, Kuttulammentie 1 A, 02730 ESPOO
tai skannattuna sähköpostitse info@laaksolahti.fi

TAUSTAA:

Useat alueemme kaduista ovat hiekkapäälysteisiä ja varsinkin routa-aikaan huonokuntoisia, ja rakennuskannan tiivistyminen on tuonut runsaasti lisää sekä ajoneuvo- että jalankululiikennettä. Espoon kaupunki on Koti-kadut kuntoon -hankkeessaan varojensa puitteissa vähitellen kunnostamassa vanhoja katuja hyväksytyin asemakaavan mukaisiksi.

Asukasyhdistyksemme on saanut aiheeseen liittyen runsaasti yhteydenottoja alueen asukkailta, ja kannanotot ovat olleet osittain ristiriitaisia. Jotta yhdistyksemme voisi paremmin ja täsmällisemmin ajaa asukkaiden mielenkiintoja Espoon kaupungin suuntaan, olemme päättäneet toteuttaa tämän asukaskyselyn.

Kysely koskee etenkin niitä talouksia, jotka asuvat Laaksolahden hiekkateiden varsilla, mutta muidenkin mielenkiintoja ovat tervetulleita.

KESKUSTELUTILAISUUS:

Järjestämme alkusyksystä tilaisuuden, jossa käymme läpi tämän kyselyn tulokset ja keskustelemme alueen asukkaiden näkemyksistä.

KYSELYN OHJEET:

Jokainen alueen talous voi palauttaa yhden täytetyn lomakkeen.

Katutietoja käytämme vain vastausten aluekohtaiseen analysointiin. Tiedot käsitellään luottamuksellisina ja tulokset esitetään siten, ettei yksittäisten vastausten antajia voida tunnistaa.

Kysymyksiin, joissa on numeroasteikko (7-1), pyydämme ympäröimään sen numeron, joka parhaiten vastaa näkemystänne. Ympyröikää "x", jos teillä ei ole mielipidettä tähän kysymykseen.

Tiedustelut Mika Holmström, puh. 0400 418 919, mika.holmstrom@iki.fi

Kiitämme vastauksistanne!

Kysely kääntöpuolella

**Laaksolahden huvilayhdistys LHY ry
 ASUKASKYSELY LAAKSOLAHDEN ALUEEN KATUJEN KUNNOSTAMISESTA**

Ohjeet ovat käänttöpuolella

Katu, jolla asun	
Muut kadut, joita alueella jatkuvasti käytän	

1. Kadut ovat hyvälaatuiset ja turvalliset:	7 - Ehdottomasti, olen täysin samaa mieltä							1 - Ei missään tapauksessa, olen täysin eri mieltä							En osaa sanoa
1.1 – autoliikennettä varten	7	6	5	4	3	2	1								X
1.2 – pyöräilyä varten	7	6	5	4	3	2	1								X
1.3 – jalankulkua ja ulkoilua varten	7	6	5	4	3	2	1								X
1.4 – lasten koulumatkaa ajatellen	7	6	5	4	3	2	1								X
2. Näkemykseni kaduista:	7 - Ehdottomasti, olen täysin samaa mieltä							1 - Ei missään tapauksessa, olen täysin eri mieltä							En osaa sanoa
2.1 Ne ovat liian kapeat	7	6	5	4	3	2	1								X
2.2 Niillä on vaurioita roudan aikaan	7	6	5	4	3	2	1								X
2.3 Niillä on usein muita vaurioita	7	6	5	4	3	2	1								X
2.4 Niiden reunat sortuvat helposti	7	6	5	4	3	2	1								X
2.5 Ne pölyävät kuivalla säällä	7	6	5	4	3	2	1								X
3. Arvostan:	7 - Ehdottomasti, olen täysin samaa mieltä							1 - Ei missään tapauksessa, olen täysin eri mieltä							En osaa sanoa
3.1 Katujen turvallisuutta lapsille	7	6	5	4	3	2	1								X
3.2 Ajomukavuutta	7	6	5	4	3	2	1								X
3.3 Hiekkateiden idyllisyyttä	7	6	5	4	3	2	1								X
3.4 Ettei tontistani lunasteta reunaa	7	6	5	4	3	2	1								X
4. Mielestäni:	7 - Ehdottomasti, olen täysin samaa mieltä							1 - Ei missään tapauksessa, olen täysin eri mieltä							En osaa sanoa
4.1 Avo-ojat tulisi peittää	7	6	5	4	3	2	1								X
4.2 Katujen ajoväylä tulisi leventää	7	6	5	4	3	2	1								X
4.3 Jalkakäytäviä tulisi olla yksi	7	6	5	4	3	2	1								X
4.4 Jalkakäytävät tulisi olla molemmin puolin	7	6	5	4	3	2	1								X
4.5 Hiekkatiet tulisi päällystää	7	6	5	4	3	2	1								X
4.6 Kunnostuspäätöksiin liittyviä pitkiä valituskiertoja tulisi välttää	7	6	5	4	3	2	1								X
5. Muut kommenttini, ajatukseni ja terveiseni:															

Kiitämme vastauksistanne! Lomakkeen palautus (yksi per talous) viimeistään 20.6.2012

Marjo Matikka, Kuttulammentie 1 A, 02730 ESPOO tai skannattuna sähköpostitse info@laaksolahti.fi